



Visiter Capitol Reef National Park

Capitol Reef est situé dans le sud-centre de l'Utah dans le coeur du pays de la roche rouge. Le parc englobe la Waterpocket Fold, une chaîne dans la croûte terrestre qui est âgé de 65 millions d'années.

Capitol Reef est un trésor caché rempli de falaises, de dômes, de canyons colorés, de crêtes, de buttes, de monolithes et de ponts dans la Waterpocket Fold, une ride étroite sur la terre s'étendant sur près de 160 kilomètres.



La partie la plus pittoresque de la Waterpocket Fold, se trouve près de la rivière Fremont, et est connu sous le nom de Capitol Reef.

Capitol pour les dômes blancs de grés qui rappellent la coupole du Capitole de Washington, et le Reef pour les falaises rocheuses qui sont un obstacle aux voyages, comme un récif de corail.

Les Amérindiens Fremont vivaient près de la rivière qui porte leur nom dans la partie nord de Capitol Reef autour de l'an 1000. Au 13ème siècle, toutes les cultures amérindiennes dans ce lieu ont connues un changement brusque, probablement due à une longue sécheresse.

En bref

Localisation : Au centre sud de l'Utah

Ville la plus proche : Torrey

Superficie : 979 km²

Altitude moyenne : 2200 mètres

Type : National Park

Date de création : 18-12-1971

Particularités : Capitol Reef doit son nom aux énormes formations arrondies, coiffées

de grès blanc, qui rappellent la coupole du Capitole de Washington.

Contact : Capitol Reef Park HC 70, Box 15 Torrey, UT 84775-9602 Tel : (435) 425-3791

Lien officiel : <http://www.nps.gov/care/index.htm>

Accès

Capitol Reef est situé dans le sud-centre de l'Utah. L'Utah Highway 24, la route principale qui traverse le parc d'est en ouest, permet de visiter rapidement le Waterpocket Fold. La Scenic Drive, la route panoramique, s'enfonce sur 10 miles (16 kilomètres) vers le sud de Capitol Reef.

- **De Salt Lake City** : Prendre la highway 15 au sud puis la highway 50 et enfin l'UT 24. Environ 3h30 de route.
- **De Bryce Canyon** : Remonter au nord par la UT 22 puis prendre la UT 62. Prendre à l'est l'UT 24. Environ 2h30 de route.
- **De Moab** : Remonter au nord par la highway 191 puis prendre la l'intestate 70 sur la gauche. Bifurquer à gauche sur l'UT 24. Environ 2h30 de route.

À partir de la route UT 24, les visiteurs peuvent prendre la Scenic Drive, une route de gravier qui offre un détour panoramique de 40 kilomètres. La Scenic Drive suit la face occidentale du plissement et s'enfonce dans Grand Wash et Capital Gorge, deux canyons sinueux aux parois abruptes creusées par l'eau. Tout au long de la Scenic Drive, des pistes donnent accès aux canyons isolés, aux sites panoramiques et aux arches naturelles.

À l'ouest du parc, l'UT 12 permet de découvrir un paysage spectaculaire à une altitude de plus de 2700 mètres.

Prix d'entrée

L'Utah Highway 24, la route principale qui traverse le parc d'est en ouest, permet de visiter rapidement le Waterpocket Fold. La Scenic Drive, la route panoramique, s'enfonce sur 16 kilomètres vers le sud de Capitol Reef. Seul cette dernière est payante. L'UT 24 est gratuite.

Le prix d'entrée est fixé à 5 dollars par véhicule et à 3 dollars par piéton ou cycliste.

Information

Le ticket d'entrée est valable 7 jours pour le véhicule (que vous soyez seul ou 5). Vous pouvez aussi vous procurer le [Pass America the beautiful](#).

Temps de visite

Une demi journée suffit pour visiter Capitol Reef National Park en sachant que Cathedral Valley et South Draw Road ne sont accessible qu'en 4x4. Plus si vous avez du temps ou si vous souhaitez faire de la randonnée ou bien visiter la Strike Valley.

Information

Votre premier arrêt devrait être le visitor center du parc. C'est là que se trouvent toutes les informations relatives au parc. Vous y trouverez des brochures avec la carte du parc. Les rangers sont là pour vous. N'hésitez pas à leur poser des questions. Vous trouverez aussi souvent une petite librairie, quelquefois des expos et des films projetés.

Visites, points de vue

L'Utah Highway 24, la route principale qui traverse le parc d'est en ouest, permet de visiter rapidement le Waterpocket Fold. La Scenic Drive, la route panoramique, s'enfonce sur 16 kilomètres vers le sud de Capitol Reef. Comptez environ 90 minutes pour parcourir cette dernière.

Cathedral Valley et South Draw Road ne sont accessible qu'en 4x4.

L'exploration du parc en suivant ces pistes est beaucoup plus lente mais aussi plus intime. Au hasard d'une piste, vous pouvez vous retrouver sur les rives ombragées de la Fremont River, ou dans un canyon étroit aux parois abruptes, ou bien au sommet d'une haute falaise qui lui permettra de contempler toute la région, ou encore à proximité d'un rare phénomène géologique comme Hickman Bridge, arche naturelle en grès de 45 m de long.

Fruita Area

Fruita Area se trouve le long de la Highway 24 la route principale qui traverse le parc d'est en ouest. Son accès est gratuit. En effet, le visitor center se trouve sur la Scenic Drive et marque l'entrée payante de Capitol Reef.

Twin Rocks



Twin Rocks est une formation rocheuse étonnante en forme de champignons.

Chimney Rock



Un petit parking est juste à côté de la route sur la gauche.

C'est où commence le Chimney Rock Loop Trail.

C'est une randonnée difficile surtout en été en raison du manque d'ombre.

Goosenecks Overlook



Au bout d'un cours sentier partant de Panorama Point, vous arriverez au Goosenecks Overlook.

Au Goosenecks Overlook regarde vous aurez une vue sur le Sulphur Creek canyon 800 mètres en contre bas.

The Castle



Un peu plus loin sur la Highway 24, à peu près au niveau du visitor center la formation rocheuse s'appelle The Castle.

Son nom étant du bien sur à la ressemblance avec un chateau.

Fruita Historic District



Le Fruita Historic District comprend une ancienne colonie agricole Mormon active de 1895 à 1947.

Il comprend entre autre l'école de Fruita construite en 1896. On ne peut pas entrer dans l'école mais on peut regarder à travers les carreaux.

Petroglyphs



Les pétroglyphes ont été réalisés par les hommes préhistoriques Fremont qui vivaient dans cette zone entre 700 et 1300 ans.

De l'aire de stationnement, un petit chemin mène à la base de la falaise de grès. Si vous avez un zoom, vous pourrez voir les pétroglyphes de plus près.

Une autre voie mène vers l'est le long de la base de la falaise sur environ 150 mètres, offrant plus de pétroglyphes.

Hickman Bridge



Cette randonnée modérée d'environ 1,6 kilomètres conduit à Hickman Bridge, un pont naturel.

Behunin Cabin



Sur le côté droit de la route se trouve la cabine Behunin.

Cette petite maison était la maison de la très grande famille Behunin à la fin des années 1800.

Fremont River



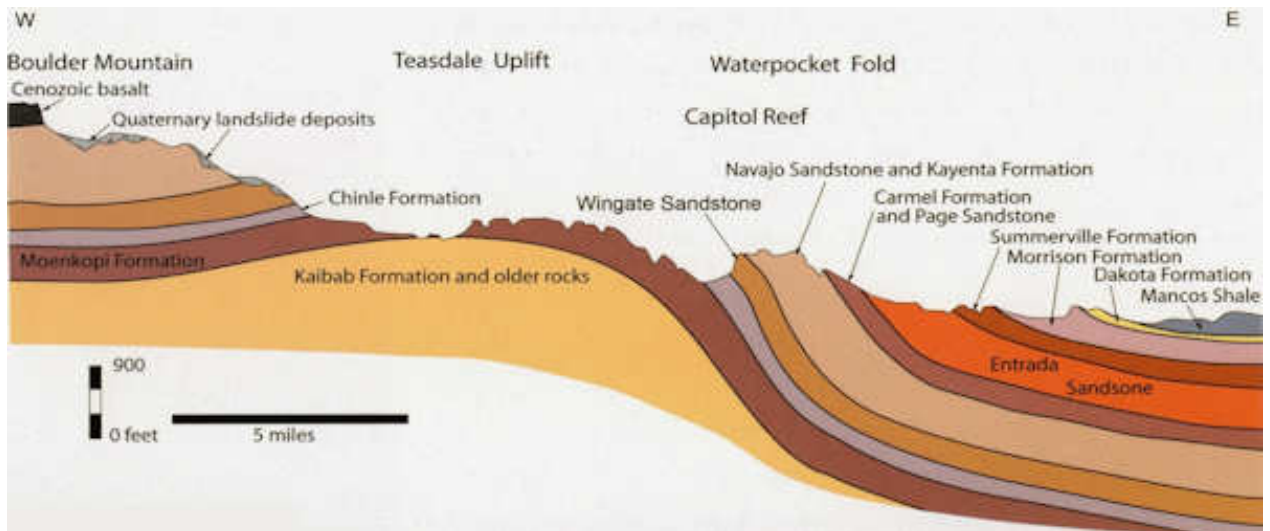
A un peu moins de 1 kilomètre de Behunin Cabin, une aire de stationnement sur le côté gauche de la route donne accès à une section unique et magnifique de la rivière Fremont.

Scenic Drive

La route panoramique permet aux visiteurs de voir beaucoup de formation célèbre du parc. Elle donne également accès aux sentiers populaires.

Le Scenic Drive commence au Visitor Center et donne accès au piste Grand Wash et Capitol Gorge, toutes deux accessibles en véhicule de tourisme si il n'y a pas eu de grosses intempéries, et à la rivière Pleasant Creek.

La route est pavée et est adapté pour les voitures de toutes sortes. Elle commence près de la Visitor Center, où vous pouvez vous procurer un guide de sites le long de la route. Elle finit en cul de sac de sorte que vous devrez refaire les 13 kilomètres en sens inverse.



(Les différentes strates de Capitol Reef)

Moenkopi



La plupart des roches de Capitol Reef sont sédimentaires, formée par des couches de matériaux en vrac, comme la boue et le sable.

Les géologues classent les couches de roches dans diverses formations. Voir le schéma ci-dessus.

Ci-contre, la formation Moenkopi.

Grand Wash



De la route panoramique, un chemin de terre vous emmène dans Grand Wash.

La piste se termine après un mile mais les randonneurs peuvent suivre un sentier de 7 kilomètres aller/retour difficile qui vous mènera à Cassidy Arch.

Le sentier vous conduit en haut de l'arche si bien que vous pourrez la traverser.

L'arche a été nommée ainsi à cause du célèbre Butch Cassidy, qui c'est caché à Grand Wash à plus d'une occasion.

Wingate Grès



Wingate Grès.

Slickrock Divide



Slickrock Divide est un des plus beaux panoramas du site avec une superbe vue sur Egyptian Temple (photo ci-contre).

Capitol Dome



La strate appelée Navajo Sandstone est un ancien désert comme le Sahara.

Elle est composée de grès à stratification entrecroisée très propre avec du sable bien arrondi.

Elle a donné lieu à des dômes arrondis tels que Capitol Dome (photo ci-contre) et Navajo Dome.

Capitol Gorge



La fin de la route goudronnée marque la fin officielle de la Scenic Drive, mais un sentier de terre battue se poursuit pendant trois kilomètres et offre un accès à Capitol Gorge.

La randonnée sur une courte distance dans Capitol Gorge, vous mènera à un panneau de pétroglyphes créé par l'ancien peuple Fremont.

À proximité, un endroit appelé Registre Pioneer, vous verrez les noms gravés de pionniers dans la paroi du canyon.

Une autre formation rocheuse qui domine la région Capitol Gorge est Golden Throne.

De Capitol Gorge, un sentier serpente au sommet des falaises et se termine à un promontoire où vous aurez une vue panoramique, y compris une vue spectaculaire sur le Golden Throne. La distance aller-retour de cette randonnée difficile est de 6,4 kilomètres.

Burr Trail Road

La Burr Trail Road s'étend de la ville de Boulder sur l'Utah Highway 12 jusqu'à la Notom Bullfrog Road, et continue jusqu'à la Marina Bullfrog et Glen Canyon National Recreation Area. Une grande partie de la route se trouve en dehors de la limite de Capitol Reef et parcourt Circle Cliffs, Long Canyon, et The Gulch.



[Voir le guide](#)

Randonnées

Randonnées faciles

- **Capitol Gorge** 1,6 kilomètres : Canyon profond, courte montée à waterpockets.
- **Goosenecks** 100 mètres : Des vues spectaculaires du canyon.
- **Fremont River** 1 kilomètre : Promenade facile le long de la rivière.
- **Grand Wash** 2,2 kilomètres : Profond canyon, passage étroit.
- **Sunset Point** 400 mètres : Panorama, joli coucher de soleil.
- **Cohab Canyon** 1,7 kilomètres : Canyons cachés, des vues sur Fruita

Randonnées moyennes

- **Hickman pont** 1,4 kilomètres : Pont naturel de 40 mètres, vues sur le canyon.

Randonnée difficiles

- **Cassidy Arch** 2,8 kilomètres : Arche naturelle, vues sur le slickrock Canyon.
- **Chimney Rock** 5,9 kilomètres : Boucle. Panoramas des falaises de Waterpocket de plier, joli pour le coucher du soleil.
- **Fremont Gorge** 3,6 kilomètres : Se termine au point de vue élevé sur la rive du canyon.
- **Frying Pan** 4,6 kilomètres : Cohab Canyon et Cassidy Arc, panoramas sur Ridgetop.
- **Golden Throne** 3,2 kilomètres : Vues de Capitol Gorge et Golden Throne
- **Navajo Knobs** 7,2 kilomètres : Poursuite de Rim Overlook Trail, panorama à 360 degrés.
- **Old Wagon Trail** 5,6 kilomètres : Boucle. Vue sur les falaises et les Monts

Henry.

- **Rim Overlook** 3,6 kilomètres : Panoramas de Grand Junction et de Waterpocket.

Information

Les distances s'entendent aller **ET** retour...

Une randonnée de 3 kilomètres peut être plus dur qu'une de 10 kilomètres !!! Ceci en raison d'un terrain accidenté et/ou d'un fort dénivelé. Ne vous fiez pas à la distance pour évaluer la difficulté d'une marche. Renseignez vous auprès des rangers, ils sont là pour vous. [Voir les bons plans de la randonnées.](#)

Hébergement

La ville de Torrey se trouve à 10 kilomètres à l'ouest de Capitol Reef. A l'est du parc à 70 kilomètres se trouve la ville de Hanksville. Torrey est très petit, mais a plusieurs motels et restaurants.

Hotels

Torrey :    

Hanksville :    

Campings

Il existe deux autres campings dit "primitifs". Le Cathedral Valley Campground accessible uniquement en 4x4 et situé à 58 kilomètres au nord du visitor center et le Cedar Mesa Campground situé à 37 kilomètres au sud de l'UT 24 sur la Notom-Bullfrog Road à 1676 mètres d'altitude. Ces deux campings sont gratuits.

Comme dans de nombreux parc, le camping sauvage est autorisé sous certaines conditions. Renseignez vous auprès des rangers au visitor center.

Il y a 1 camping au Capitol Reef National Park :

Nom	Sites	Type	Services	Prix *	Réservation
Fruita Campground	71	Tente & RV	Vidange Eau	20	Non

* Prix en dollars

Information

Vous pouvez rechercher un camping dans la [liste des campings aux Usa](#).

Météo Climat

Lever du soleil Capitol Reef National Park : 07:18
Coucher du soleil Capitol Reef National Park : 17:04

Parcs proches

- (Fri, 05 Oct 2018 12:19:00 EST) : Torrey, UT – National Park Service Acting Intermountain Regional Director Kate Hammond approved the Capitol Reef National Park Livestock Grazing and Trailing Management Plan, which incorporates substantial public and stakeholder input. <https://www.nps.gov/care/learn/news/nps-approves-livestock-grazing-and-trailing-management-plan.htm>
- (Tue, 25 Sep 2018 10:10:00 EST) : Capitol Reef National Park and the Entrada Institute are partnering to present the 9th annual Heritage Starfest. Visitors will have the opportunity to learn more about dark skies. <https://www.nps.gov/care/learn/news/celebrate-the-dark-night-sky-at-heritage-starfest-on-october-4-to-7-2018.htm>



Visiter Capitol Reef National Park